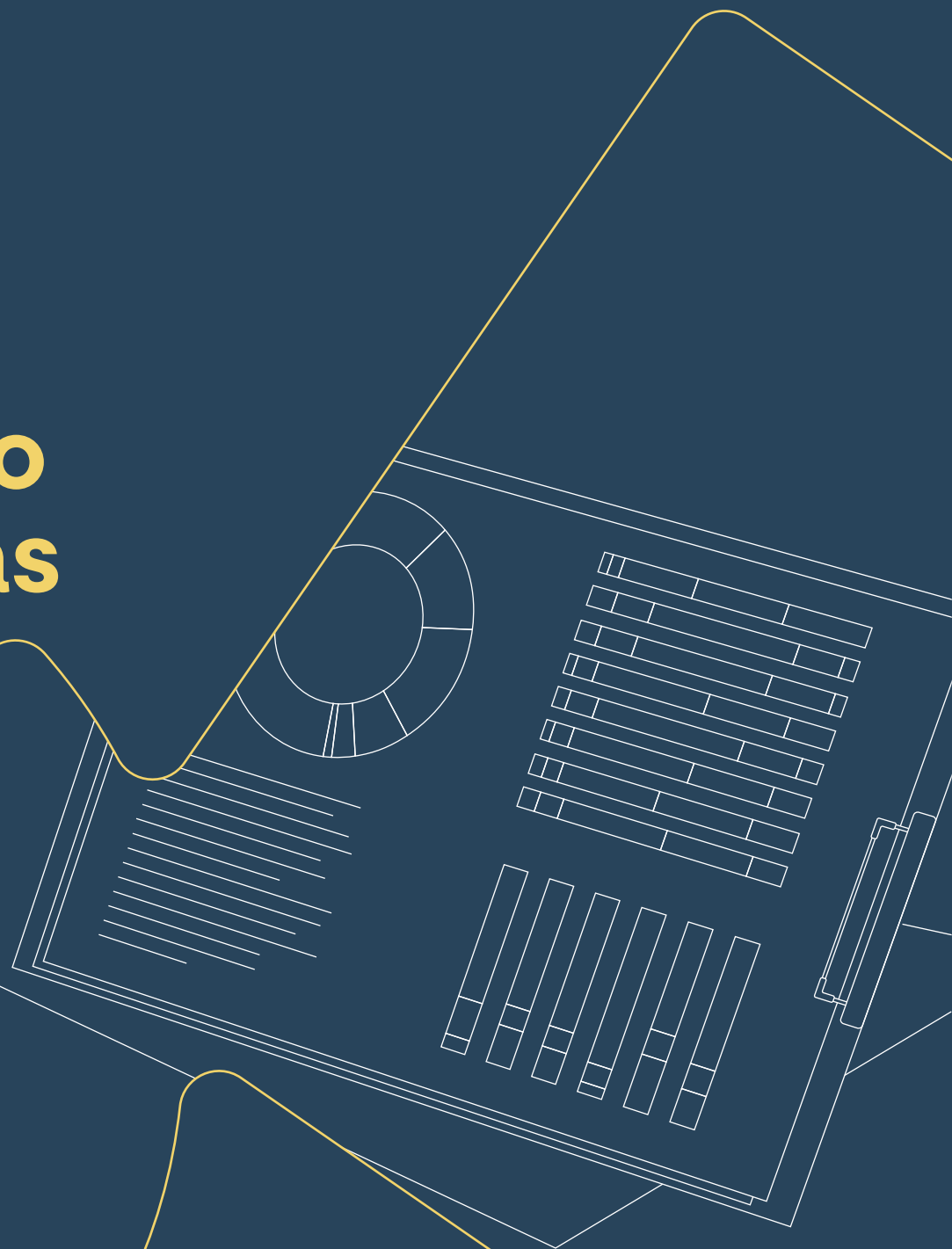
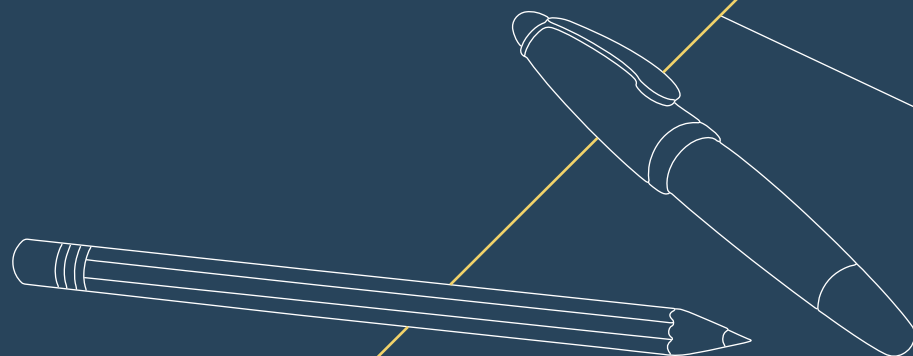


ilte

Investicijos
Lietuvos
ekonomikai

Verslo finansavimo poreikio vertinimas

Jonė Kalendienė,
ILTE vyriausioji ekonomistė
2024.11.25



Turinys

Įvadas	03
Vertinimo metodika	04
Verslo finansavimo poreikių vertinimas	05
Numatomi finansavimo poreikio pokyčiai	14
Finansavimo sąlygų vertinimas	18
Apibendrinimas	19
	02

Įvadas

Tikslas – įvertinti išorinio finansavimo poreikį verslo segmente ir nustatyti finansavimo trūkumą.

Kontekstas:

- ILTE poreikis stebėti finansavimo rinkos pokyčius, kad būtų galima greičiau atliepti finansavimo poreikio pasikeitimus.
- Poreikis apibendrinti esamą informaciją apie verslo finansavimo prieinamumo situaciją ir iššūkius bei užpildyti informacijos trūkumą.
- Verslas yra didžiausias ILTE klientų segmentas, todėl labai svarbu įsivertinti jo finansavimo tendencijas.

Vertinimo metodika

Adaptuota FI Compass metodika.

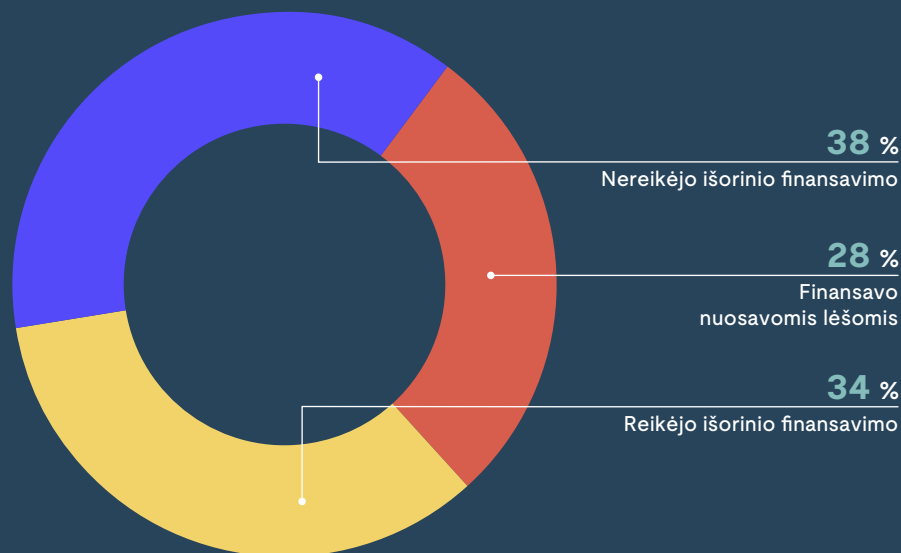
Finansavimo trūkumas – negautas finansavimas, kai įmonė nerado tinkamo finansavimo būdo poreikiui patenkinti, t. y. finansavimo paraiška buvo atmesta, pasiūlytos sąlygos neatitiko įmonės poreikių, įmonė nesikreipė finansavimo dėl esamos rinkos situacijos, kai įmonė nežinojo, kur kreiptis ir kaip gauti finansavimą.

Duomenų surinkimas – apklausa:

- 2024 m. rugpjūčio mėn.
- Bendradarbiaujant su Spinter
- Reprezentatyvi verslo apklausa (411 įmonių)
- Sektoriai:
 - Pramonė – kasyba (B), gamyba (C, D), energetika (E)
 - Statyba (F)
 - Transportas ir sandėliavimas (H)
 - IRT (J)
 - Paslaugos (R, G, I)

Verslo apklausos rezultatai

Finansavimo poreikis



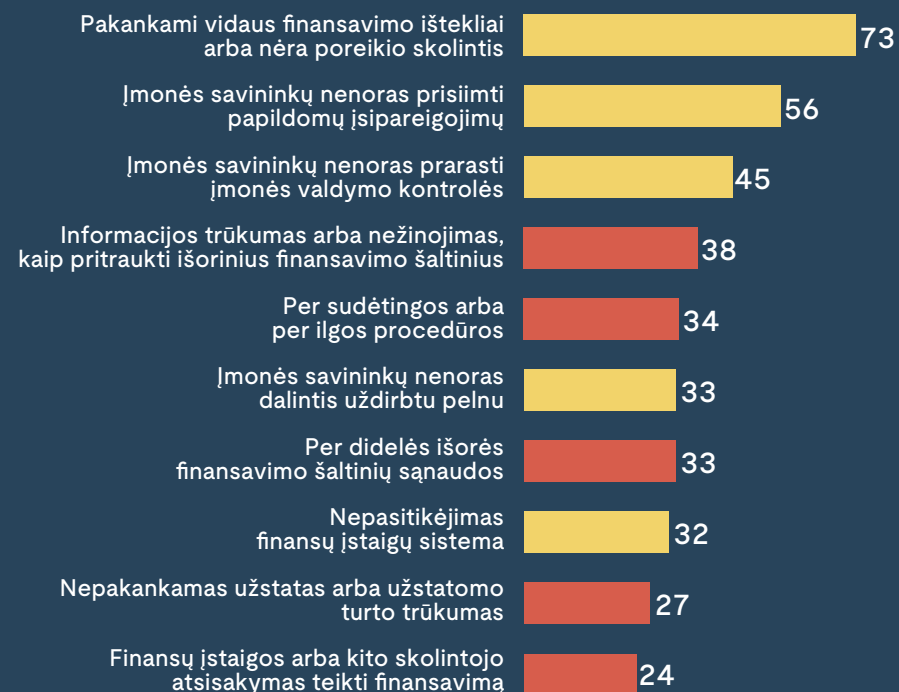
- Papildomo finansavimo 2023 m. prireikė apie 60 proc. Lietuvos įmonių.
- Pusė jų savo poreikį finansavo nuosavomis lėšomis.
- Išorinio finansavimo ieškojo trečdalis Lietuvoje veikiančių verslo įmonių.
- Pramonės ir statybos įmonėms ir labiau reikia finansavimo, ir jos daugiau finansuojasi iš išorės pritrauktais šaltiniais, lyginant su kitais ekonomikos sektoriais.
- Kuo didesnė įmonė, tuo labiau jai reikalingas finansavimas, ir tuo didesnę poreikio dalį ji dengia iš išorės pritrauktomis lėšomis.
- VVL veikiančios įmonės yra labiau linkę finansuoti nuosavomis lėšomis nei Sostinės regiono įmonės.
- Jaunesnėms (3-10 m.) įmonėms finansavimas buvo reikalingas labiau nei ilgiau veikiančioms įmonėms. Labiausiai išorinio finansavimo siekė pritraukti neseniai įsisteigusios (iki 3 m.) įmonės.

Finansavimo nuosavomis lėšomis problematika

Finansavimą nuosavomis lėšomis įmonės renkasi labiau dėl paklausos, t. y. savo vidinių veiksmų, nei pasiūlos.

Pasiūlos pusėje svarbiausios yra finansinio raštingumo, biurokratijos ir skolinimosi kainos priežastys.

Kiek svarbūs buvo šie veiksniai renkantis vidaus finansavimo išteklius verslo poreikiams tenkinti?



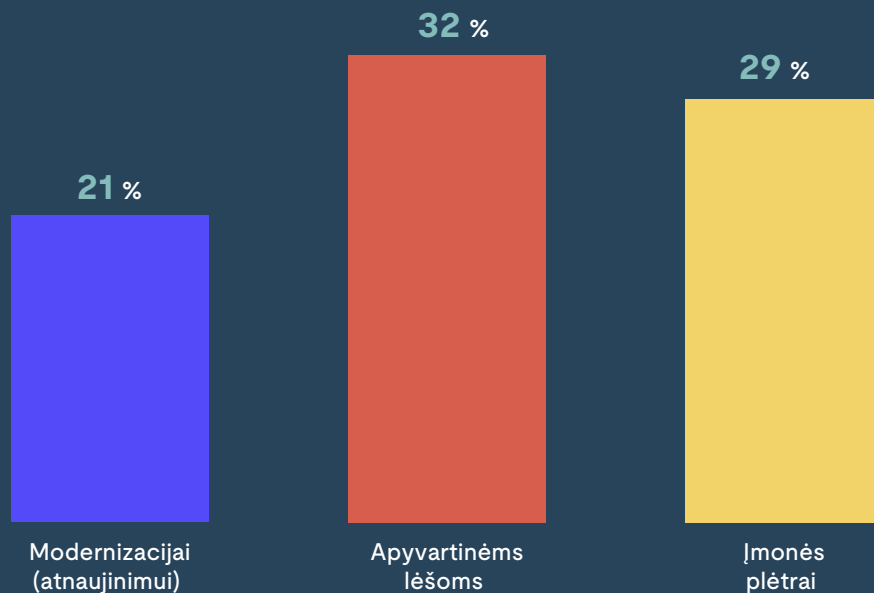
Proc. apklaustųjų, kurie naudoja vidaus finansavimosi šaltinius

Šaltinis: Lietuvos bankas.

Pastabos: įmonės, pasirinkusios veiksnį kaip labai svarbų. Galimi keli atsakymų variantai. Geltonai pažymėti veiksniai, susiję su nenoru skolintis, raudonai - su finansavimo neprieinamumu.

Verslo apklausos rezultatai

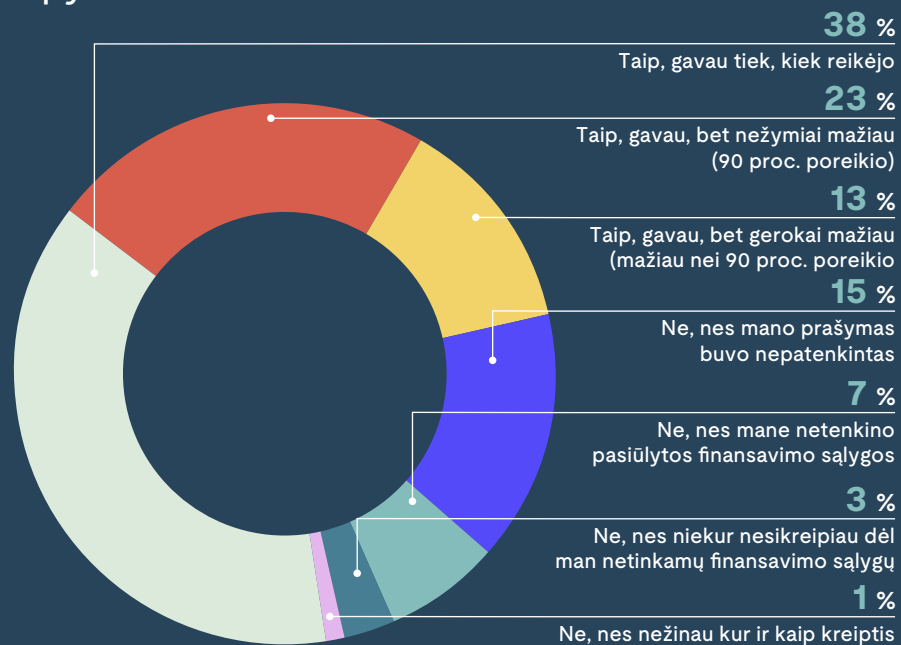
Išorinio finansavimo dažniausiai reikia



- Apyvartinių lėšų poreikis yra didesnis paslaugų sektoriuje, o plėtrai – pramonėje.
- Išorinio finansavimo apyvartinėms lėšoms dažniau ieško labai mažos įmonės (iki 10 darbuotojų), o plėtrai – vidutinės ir didelės įmonės (virš 50 darbuotojų).

Apyvartinių lėšų poreikio vertinimas

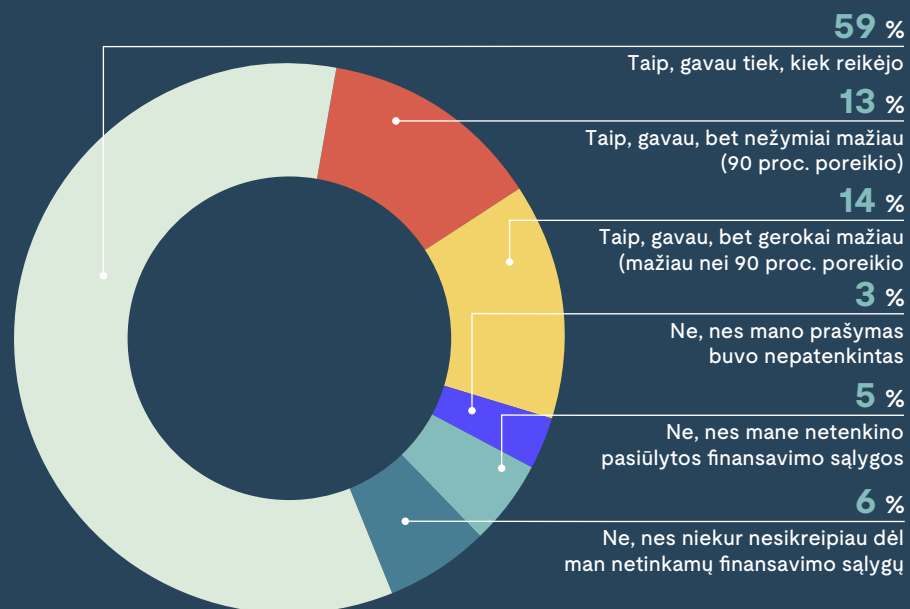
Įmonių pasiskirstymas pagal apyvartinių lėšų finansavimo rinkoje rezultatus; proc. įmonių, kurioms reikėjo išorinio finansavimo apyvartinėms lėšoms.



- Apyvartinių lėšų poreikis dažniau pastebimas paslaugų sektoriuje nei kituose ir labai mažų įmonių tarpe nei didesnių.
- Apie 60 proc. įmonių gavo pilną arba beveik pilną finansavimą apyvartinėms lėšoms.
- Paslaugų sektoriuje dvigubai mažesnė dalis įmonių (22 proc.) gavo pilną finansavimą apyvartinių lėšų poreikiui, lyginant su likusiais ekonomikos sektoriais (48 proc.).
- 60 proc. verslo įmonių finansavimą gavo paskolomis iš kredito įstaigų.
- Finansavimo apyvartinėms lėšoms visai negavusių įmonių dalis pagal sektorius nesiskiria.
- Daugiau nei pusę atvejų (60 proc.) įmonės visai ar dalinai negautas finansavimas buvo iki 50 tūkst. eurų.
- 2023-2024 m. negautas finansavimas apyvartinių lėšų poreikiams siekė 800 mln. eurų.

Apyvartinių lėšų poreikio vertinimas

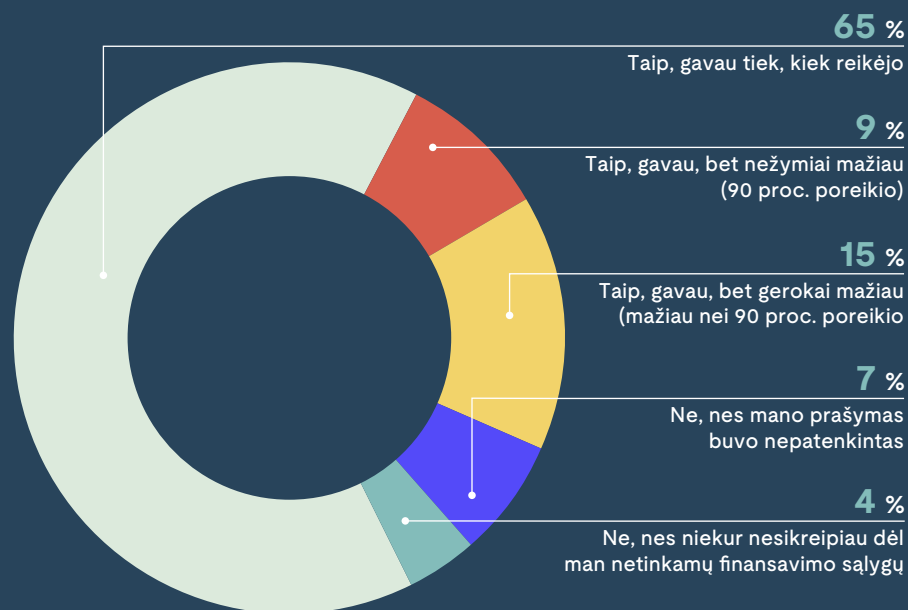
Įmonių pasiskirstymas pagal lėšų plėtrai finansavimo rinkoje rezultatus; proc. įmonių, kurioms reikėjo išorinio finansavimo plėtrai.



- Finansavimo plėtros poreikiams prieinamumas Lietuvos įmonėms yra didesnis nei apyvartinėms lėšoms. Tokį poreikį patenkino daugiau nei 70 proc. įmonių.
- Įmonių plėtros finansavimas yra vienodai aktualus visų ekonomikos šakų įmonėms: pramonei, statybų ir paslaugų (po 27 proc. įmonių).
- Pagrindiniai plėtros finansavimo šaltiniai: paskolos iš kredito įstaigų (46 proc. įmonių), paskolos iš akcininkų (15 proc.), paskolos iš ILTE ir subsidijos valstybės ar ES lėšomis (po 11 proc.).
- Daugiau nei pusei įmonių (65 proc.) plėtros finansavimui negauta suma buvo iki 100 tūkst. eurų sumos.
- 2023 – 2024 m. negautas finansavimas verslo plėtros poreikiams siekė apie 700 mln. eurų.

Lėšų modernizacijai, atnaujinimui, skaitmeninimui poreikio vertinimas

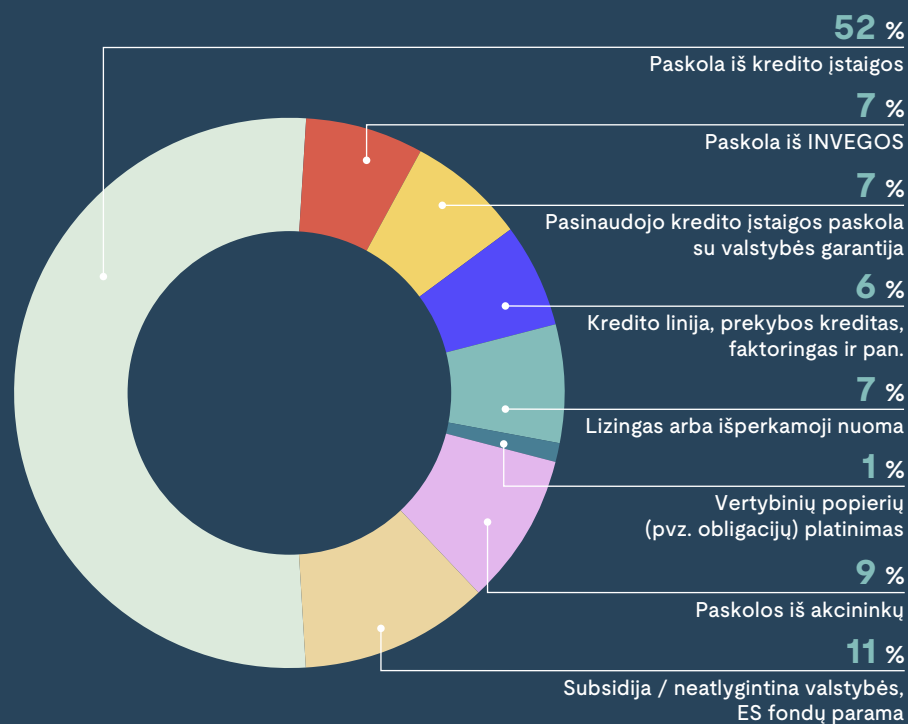
Įmonių pasiskirstymas pagal modernizavimo ir efektyvumo didinimo projektams reikalingų lėšų finansavimo rinkoje rezultatus;
 proc. įmonių, kurioms reikėjo išorinio finansavimo minėtiems poreikiams.



- Poreikį finansuoti modernizavimo/efektyvinimo projektus išorinėmis lėšomis turėjo apie penktadalis Lietuvos verslo įmonių.
- 75 proc. jų gavo visas arba beveik visas reikiamas lėšas rinkoje. Tad finansavimo prieinamumas modernizavimo projektams yra didžiausias.
- Didžiausia dalis (33 proc.) finansavimo poreikio modernizavimo projektams kilo iš transporto ir sandėliavimo sektoriuje veikiančių įmonių. Tarp kitų sektorių (pramonė, statyba, paslaugos) pasiskirstymas išlieka panašus (po 20 proc.).
- Daugiau nei pusė (60 proc.) įmonių finansavimą gavo paskolomis iš kredito įstaigų. Likusi dalis finansavosi lizingo ir išperkamosios nuomos būdu.
- Negautas verslo įmonių finansavimas modernizacijos/efektyvumo didinimo projektams 2023-2024 m. siekė apie 3,5 mlrd. eurų.

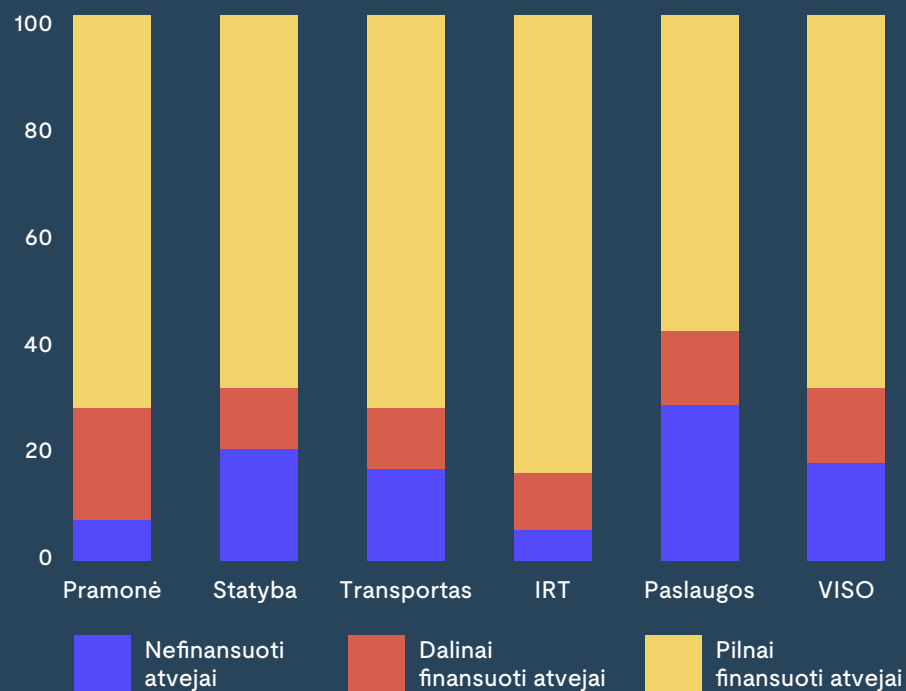
Įmonių naudojami finansavimo instrumentai

Išorinio finansavimo atvejų pasiskirstymas pagal finansavimo instrumentus



- Pusė įmonių išorinio finansavimo poreikio atvejų buvo patenkinti paskolomis iš kredito įstaigų. Tai yra pagrindinis įmonių pasirinkimas, nepriklausomai nuo finansuojamo poreikio.
- Subsidijos dažniau naudojamos inovacijų kūrimui ir įmonių plėtrai finansuoti.
- Lizingas ir išperkamoji nuoma dažniausiai naudojami įmonių modernizavimo poreikiui finansuoti.
- ILTE tiesioginėmis paskolomis ir garantijomis pasinaudojo apie 15 proc. įmonių, kurioms reikėjo išorinio finansavimo. Dažniau jomis naudojasi plėtros ir apyvartinių lėšų poreikiams finansuoti.

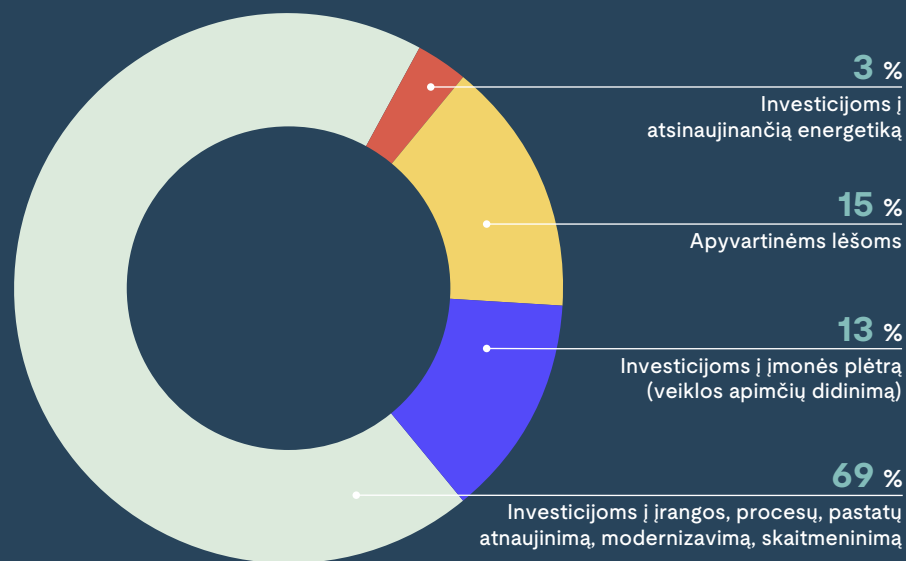
Finansavimo poreikių patenkinimas rinkoje



- Bent dalinio finansavimo negavusių atvejų dalis yra mažiausia tarp pramonės ir IRT sektoriaus įmonių.
- Paslaugų sektoriuje ketvirtadaliu atvejų įmonės negavo net dalinio finansavimo savo poreikiui patenkinti.
- Sunkiausia išorinį finansavimą gauti labai mažai, jaunai paslaugų sektoriuje veikiančiai įmonei, kuriai reikia apyvartinių lėšų.
- Lengviausia finansavimą gauti didelei pramonės įmonei.
- Remiantis Lietuvos Banko atliekamos verslo apklausos rezultatais (2023 m.), pagrindinės priežastys, dėl kurių nepilnai patenkinamas arba nepatenkinamas finansavimo prašymas yra:
 - Nepakankamas užstatas (24 proc.)
 - Prastai įvertinta įmonės finansinė būklė (24 proc.)
 - Netinkamai užpildyta paraiška (15 proc.)

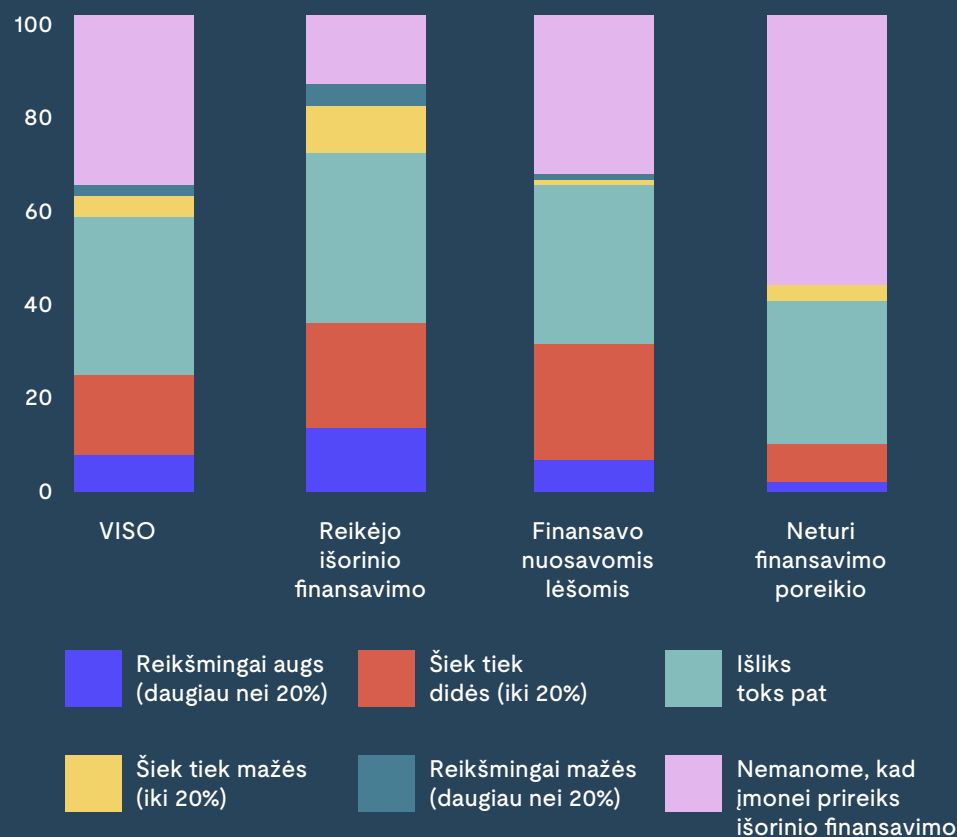
Finansavimo trūkumas 2023–2024 m. yra 5 mlrd. eurų arba 6 proc. BVP

Finansavimo trūkumo sumos pasiskirstymas pagal finansavimo tikslą



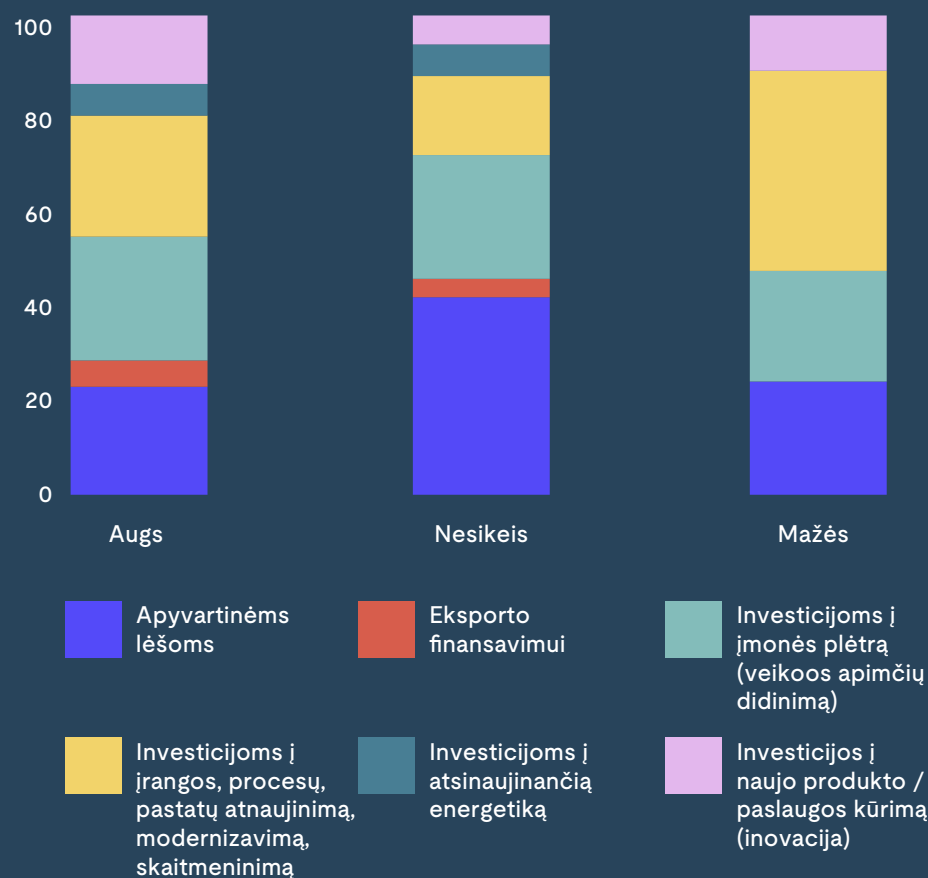
- Didžiausias išorinio finansavimo trūkumas jaučiamas investicijoms į modernizavimą, efektyvinimą, skaitmeninimą. Jis sudaro beveik 70 proc. viso nepatenkinto poreikio.
- Nors finansavimo trūkumas dažniausiai pastebimas apyvartinėms lėšoms, dėl santykinai mažesnių reikiamų sumų, bendrame poreikyje apyvartinių lėšų dalis nėra itin didelė.

Numatomi finansavimo poreikio pokyčiai



- 40 proc. įmonių teigia, kad per artimiausius metus joms neprireiks išorinio finansavimo (neturi poreikio arba planuoja finansuoti vidinėmis lėšomis).
- Įmonės, kurios 2023-2024 m. laikotarpiu neturėjo finansavimo poreikio, jo dažniausiai nemato ir ateinantiems metams.
- Įmonės, kurios ieškojo finansavimo išorėje, ir toliau yra labiau linkusios tai daryti ir mato tam poreikį.
- Paslaugų sektoriuje ilgiau nei 5 metus veikiančios mažos ir vidutinės įmonės prognozuoja mažiausią finansavimo poreikį.
- Didžiausią finansavimo poreikio augimą numato pramonės įmonės.

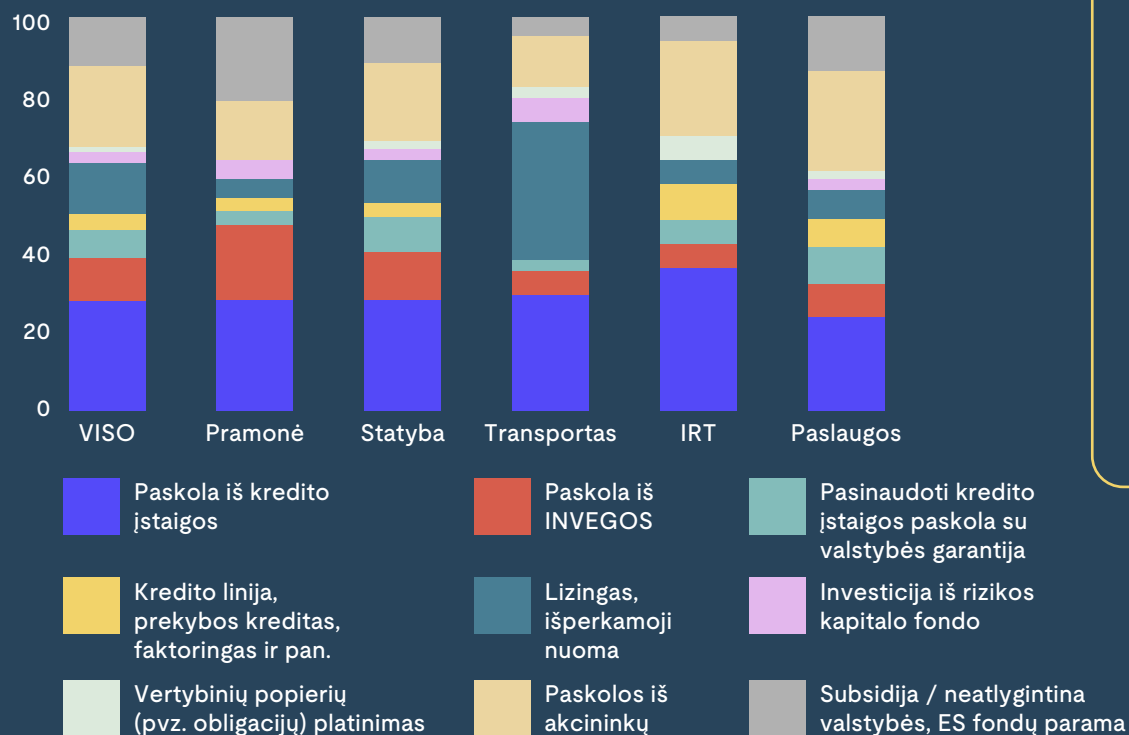
Numatomi finansavimo poreikio pokyčiai



- Bendras finansavimo poreikio pokyčio balansas yra teigiamas, t.y. daugiau įmonių numato poreikio augimą nei mažėjimą.
- Finansavimo poreikio augimas numatomas visose srityse. Didžiausia dalis įmonių nurodo finansavimo poreikį plėtros ir modernizavimo projektams.
- Finansavimo poreikio struktūra pagal tikslą per artimiausius metus išlieka panaši:
 - Trečdaliui įmonių – apyvartinėms lėšoms
 - Ketvirtadaliui įmonių – plėtrai
 - Penktadaliui įmonių – modernizacijai

Numatomi finansavimo poreikio pokyčiai

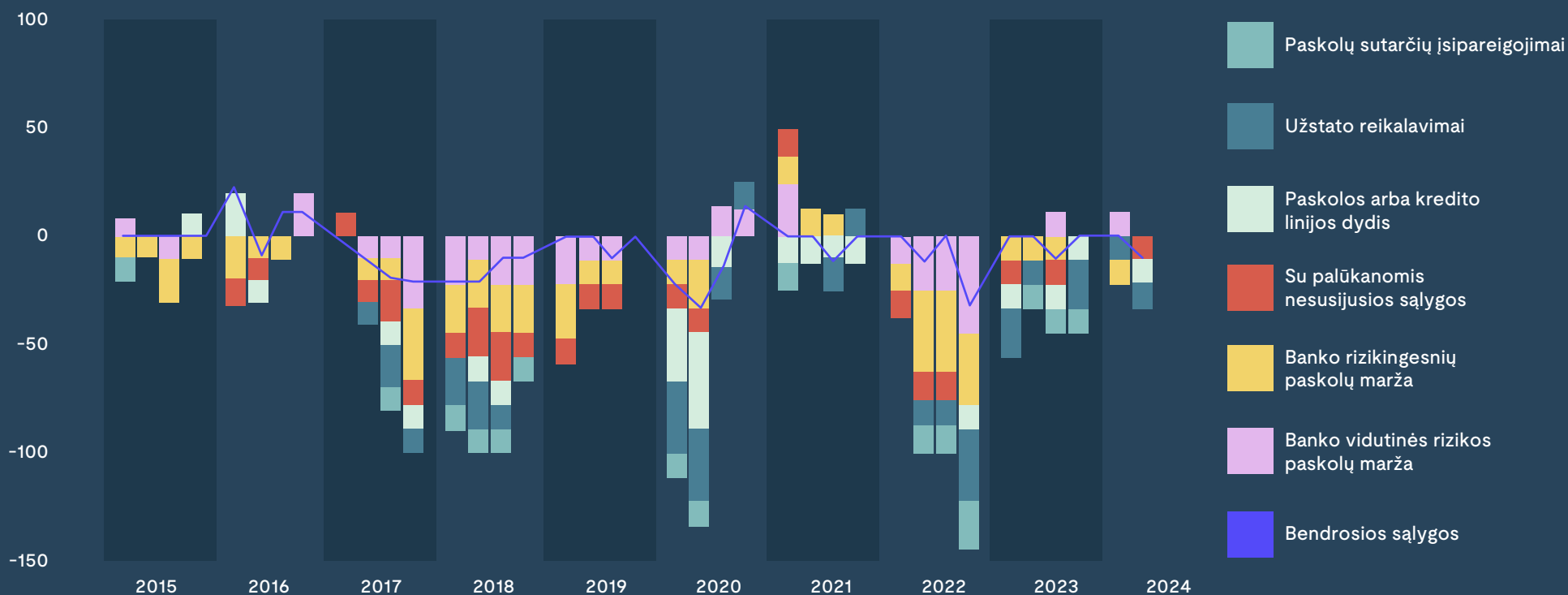
Įmonių planuojami naudoti instrumentai išorinio finansavimo poreikiui tenkinti



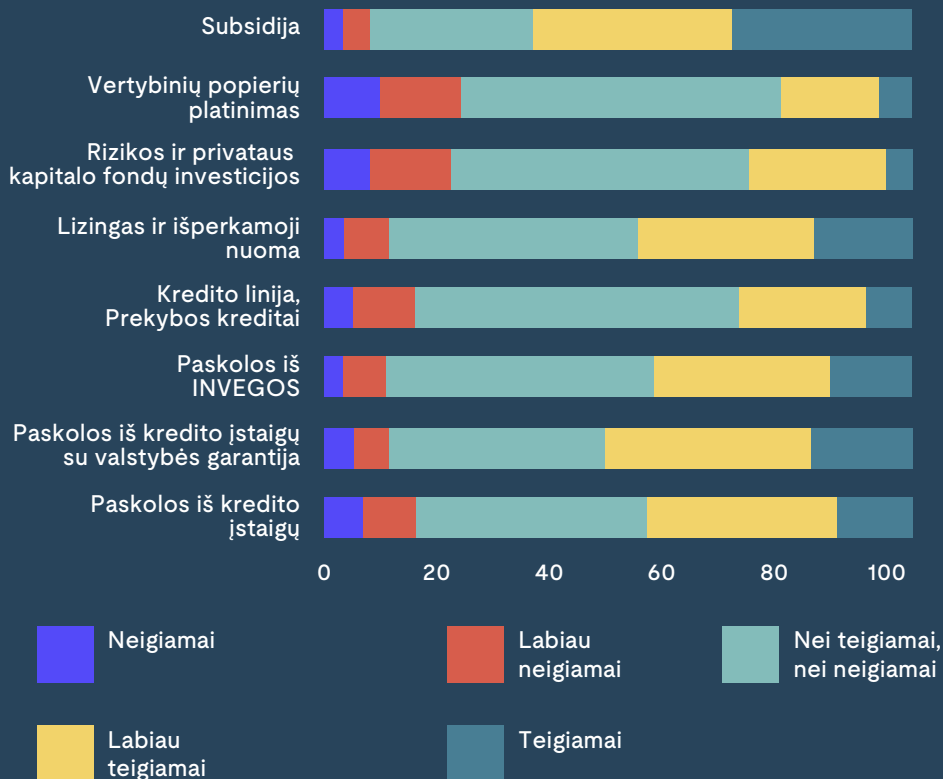
- Finansavimo poreikį daugiausiai įmonių planuoja tenkinti naudojantis paskolomis iš kredito įstaigų (28 proc.) ir įmonės akcininkų (20 proc.).
- Lizingu ir išperkamąja nuoma, paskolomis iš ILTE ir subsidijomis savo poreikius finansuoti planuoja po 10 proc. įmonių.
- Lizingo ir išperkamosios nuomos būdas aktualiausias transporto įmonėms.
- Pramonės įmonėms, lyginant su kitais sektoriais, labiau aktualios subsidijos bei tiesioginės paskolos iš ILTE.
- Valstybės garantijos už kredito įstaigų paskolas santykinai aktualiausios paslaugų sektoriuje veikiančioms įmonėms.

Finansavimo rinkoje sąlygos

- Finansavimo sąlygos bankuose įmonėms griežtėja.
- Išliekanti tendencija – griežtinti užstato reikalavimo sąlygas ir griežčiau vertinti paskolos arba kredito linijos dydį.
- Tai gali reikšti, kad valstybės garantijų už kredito įstaigų paskolas aktualumas įmonėms didės. Taip pat joms gali būti sunkiau pasiskolinti visą reikiamą sumą. Todėl gali augti dalinai finansuojamų projektų skaičius.



Finansavimo sąlygų vertinimas



- Finansavimo poreikį daugiausiai įmonių planuoja tenkinti naudojantis paskolomis iš kredito įstaigų (28 proc.) ir įmonės akcininkų (20 proc.).
- Lizingu ir išperkamoji nuoma, paskolomis iš ILTE ir subsidijomis savo poreikius finansuoti planuoja po 10 proc. įmonių.
- Lizingo ir išperkamosios nuomos būdas aktualiausias transporto įmonėms.
- Pramonės įmonėms, lyginant su kitais sektoriais, labiau aktualios subsidijos bei tiesioginės paskolos iš ILTE.
- Valstybės garantijos už kredito įstaigų paskolas santykinai aktualiausios paslaugų sektoriuje veikiančioms įmonėms.

Apibendrinimas

- Finansavimo išorėje ieško apie trečdalis visų Lietuvoje veikiančių verslo įmonių. Dar tiek pat, dažniausiai dėl pakankamų išteklių turėjimo ir nenoro įsiskolinti, poreikius finansuoja vidiniais ištekliais.
- Finansavimo išorėje dažniausiai prireikia siekiant išspręsti apyvartinių lėšų trūkumo problemą. Su ja labiau nei kitos susiduria paslaugų sektoriaus įmonės.
- Plėtros finansavimo aktualumas artimiausioje ateityje kiek mažės. Tam įtakos gali turėti sudėtingesnė situacija Europos ir pasaulio ekonomikoje.
- Didžiausias finansavimo trūkumas kyla dėl įmonių poreikio modernizuotis, atnaujinti pastatus, įrangą, skaitmenintis. Tai sudaro du trečdalius viso finansavimo trūkumo.
- Finansavimo trūkumas 2023-2024 m. Lietuvos verslui sudarė apie 5 mlrd eurų arba 6 proc. BVP.
- 2024-2025 m. laikotarpiu įmonės prognozuoja augiantį finansavimo poreikį. Dėl griežtėjančių finansavimo sąlygų kredito įstaigose, tikėtina, finansavimo trūkumas nemažės.
- Lietuvos verslas palankiausiai vertina galimybes savo poreikius finansuoti viešosiomis lėšomis (subsidijos, tiesioginės ILTE paskolos, paskolos su valstybės garantija). Prasčiausiai vertinamos galimybės finansuoti kapitalo rinkoje ir rizikos kapitalo rinkose.

ilte Investicijos
Lietuvos
ekonomikai

UAB ILTE

Konstitucijos pr. 7, 09308 Vilnius
uzklausa@ilte.lt

